





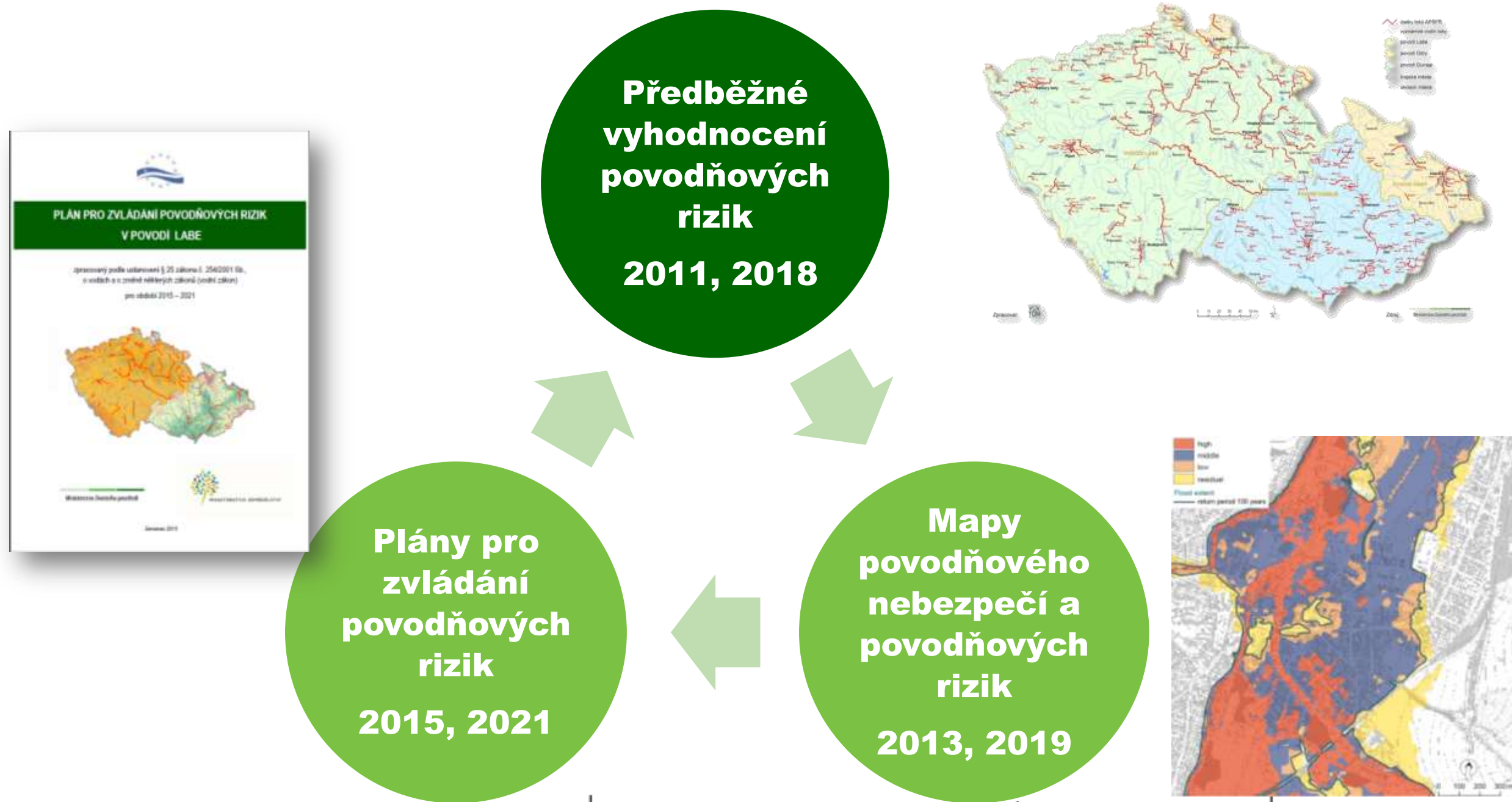
Ministerstvo životního prostředí

Informace o činnosti pracovního výboru PS KPOV

- 9 jednání za rok 2017
- Aktualizace vymezení Oblastí s významným povodňovým rizikem v rámci přípravy na II. plánovací cyklus dle Směrnice 2007/60/ES o vyhodnocování a zvládání povodňových rizik
- Příprava na 64. výzvu OPŽP
- Další témata (Posuzování souboru opatření/vyjadřovací činnosti k PpZPR)



Implementace Směrnice 2007/60/ES o vyhodnocování a zvládání povodňových rizik



Legislativní rámec – Aktualizace PVPR

- ❖ **Směrnice Evropského parlamentu a Rady 2007/60/ES** ze dne 23. října 2007 o vyhodnocování a zvládání povodňových rizik (tzv. **Povodňová směrnice**)
 - článek 4 – zakotveno PVPR
 - článek 14 odst. 1 – zakotvena povinnost přezkoumat a podle potřeby aktualizovat PVPR do 22. 12. 2018 a následně každý šestý rok
- ❖ **Národní úroveň**
- ❖ **Zákon č. 254/2001 Sb., o vodách** a o změně některých zákonů (Vodní zákon)
 - ❖ Hlava IV v § 25 odst. 1 a) 1, hlava IX § 64 a
- ❖ **Vyhláška č. 24/2011 Sb., o plánech povodí a plánech pro zvládání povodňových rizik** (zejména § 6)



Aktualizace předběžné vyhodnocení povodňových rizik

- ❖ **použita „Metodika předběžného vyhodnocení povodňových rizik v ČR“ z 1. cyklu**
- ❖ **vyhodnocovalo se celé území ČR**
- ❖ **využily se prostorové analýzy (GIS)**
- ❖ **základem byly informace a standardní databáze dostupné v ČR:**
 - ❖ data (rozlivů) ZÚ ČR, mapy povodňového nebezpečí (Q_5 , Q_{20} , Q_{100} , Q_{500}) – data k 30.6. 2016
 - ❖ základní báze geografických dat (měřítko 1:10 000)
 - ❖ data ČSÚ: trvale bydlící obyvatelstvo a ekonomické aktivity (hodnota fixních aktiv)
 - ❖ databáze národních kulturních památek NPÚ
 - ❖ IRZ Integrovaný registr znečištění (součást IPPC)
 - ❖ konzultace a zkušenosti správců povodí



1

- **Hlavní kritéria:**
- počet trvale bydlících osob
- hodnota majetku (fixní aktiv) dotčeného povodňovým rozlivem $Q_{5, 20, 100, 500}$

2

- roční ztrátová křivka (údaje 2014)

3

- **Nastavení kritérií:**
- 25 trvale bydlících osob dotčených povodňovým rozlivem v průměru za rok
- **100 mil. Kč majetku (fixní aktiv) dotčeného povodňovým rozlivem v průměru za rok**

4

- Analýza

5

- **Doplňková kritéria:**
- možné zdroje znečištění dotčené rozlivem Q_{100} (IRZ)
- národní kulturní památky a UNESCO dotčené rozlivem Q_{100}

6

- **Návrh aktualizace vymezení úseků toků v oblastech s významným povodňovým rizikem**



Porovnání výsledků výpočtů za ČR

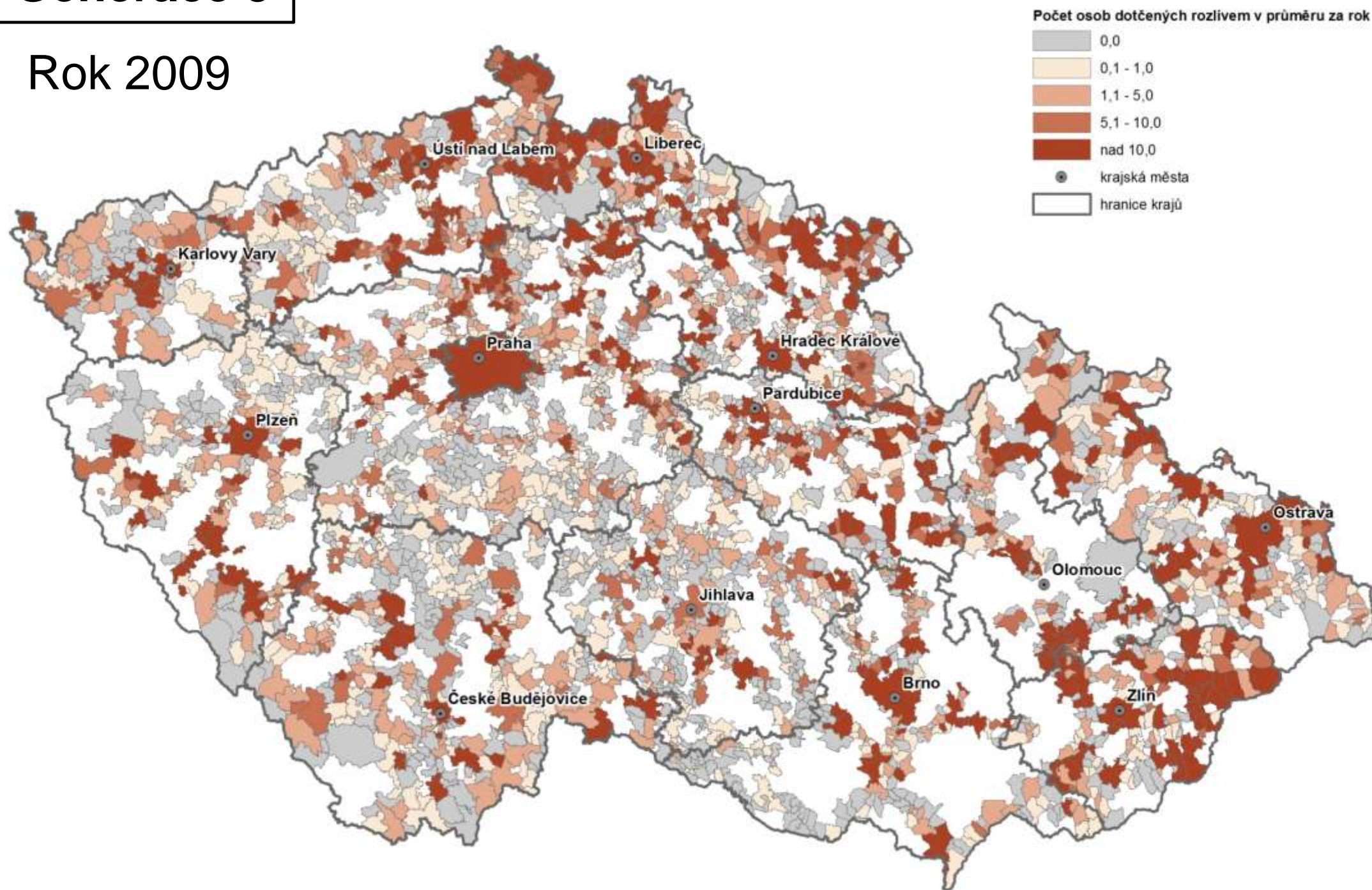
	2009	2012	2016
Poměrná vyjádření	[%]	[%]	[%]
Obce dotčené rozlivem / Obce v ČR	48,1	51,1	58,2
Obce s obyvateli dotčenými Q_{100} / Obce v ČR	29,1	31,1	35,9
Obce s obyvateli dotčenými Q_{100} / Obce dotčené rozlivem	60,5	60,9	61,6
Obyvatelé dotčení rozlivem Q_{100} / Obyvatelé v ČR	3,9	3,9	4,3
Obyvatelé dotčení rozlivem Q_{100} / Obyvatelé bydlící v obcích dotčených Q_{100}	4,64	4,59	4,83
Obyvatelé dotčení rozlivem Q_{100} / Celkový počet obyvatel trvale bydlících v obcích, v nichž je část z nich dotčena rozlivy Q_{100}	5,24	5,14	5,36

ČR	FA - celkem v dotčených obcích [mil. Kč]	FA - celkem v rozlivu Q_{100} [mil. Kč]	Podíl FA v dotčených obcích [%]
2009	10 140 261,0	746 278,0	7,36
2012	10 705 642,9	772 156,8	7,21
2016	15 515 035,1	1 117 946,5	7,21



Generace 3

Rok 2009



© Výzkumný ústav vodohospodářský T. G. Masaryka, v.v.i., pobočka Brno

Počet měst a obcí ve výpočtech za ČR

G03 3 006 (rok 2009)

G05 3 639 (rok 2016)

rovního prostředí

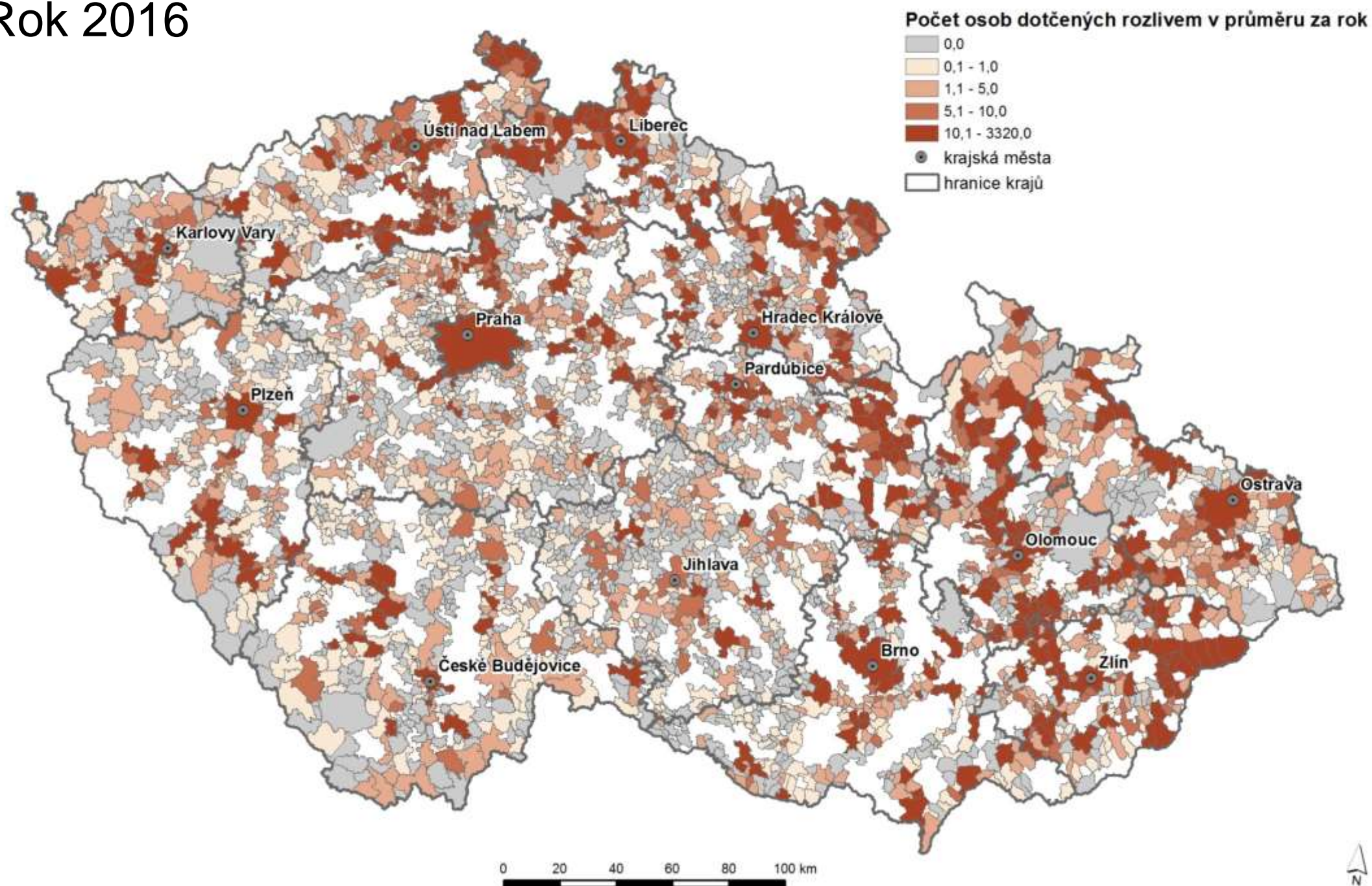
Ministerstvo životního prostředí
Vršovická 65, 100 10 Praha 10
Česká republika

www.mzp.cz



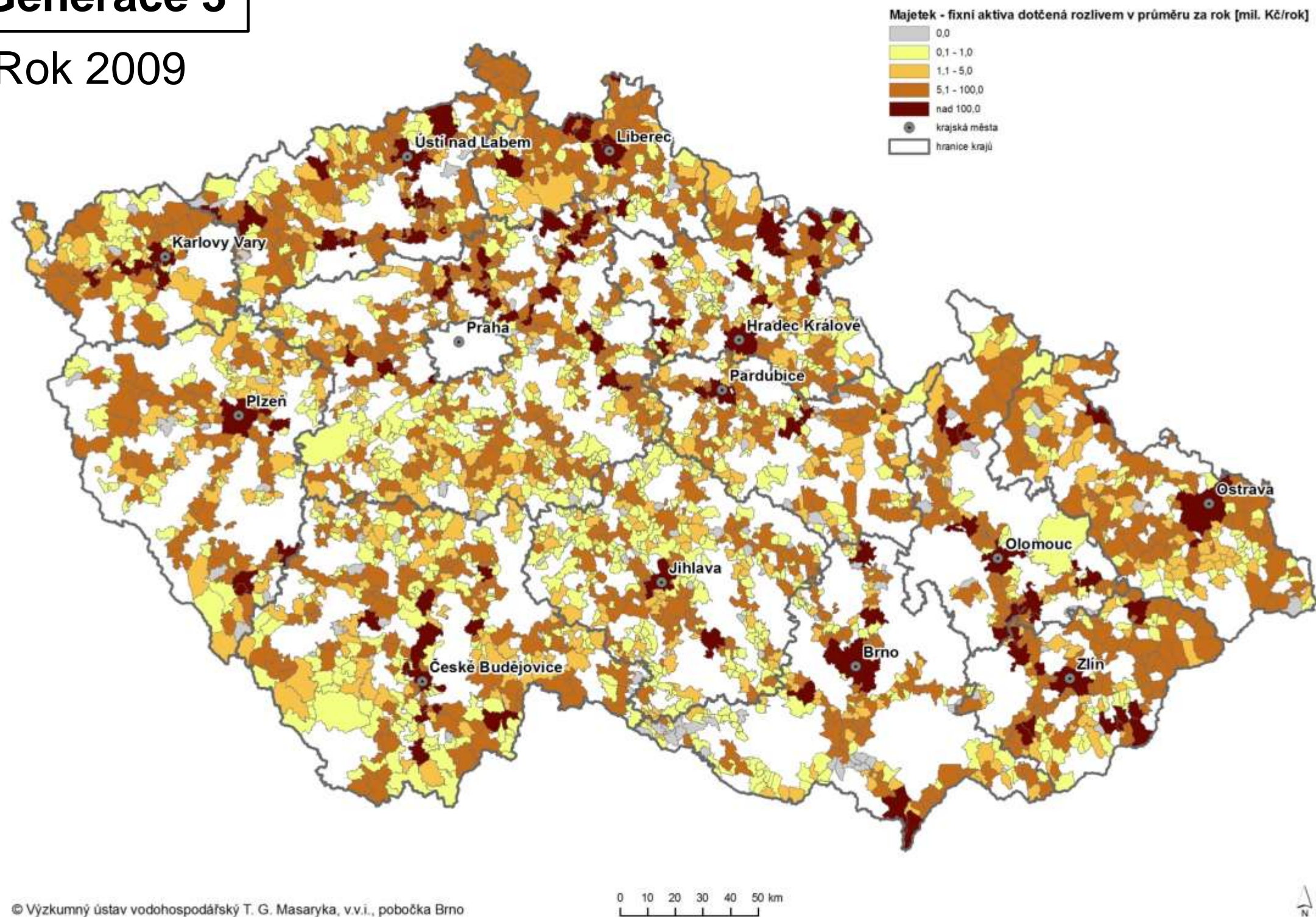
Generace 5

Rok 2016



Generace 3

Rok 2009



rovního prostředí

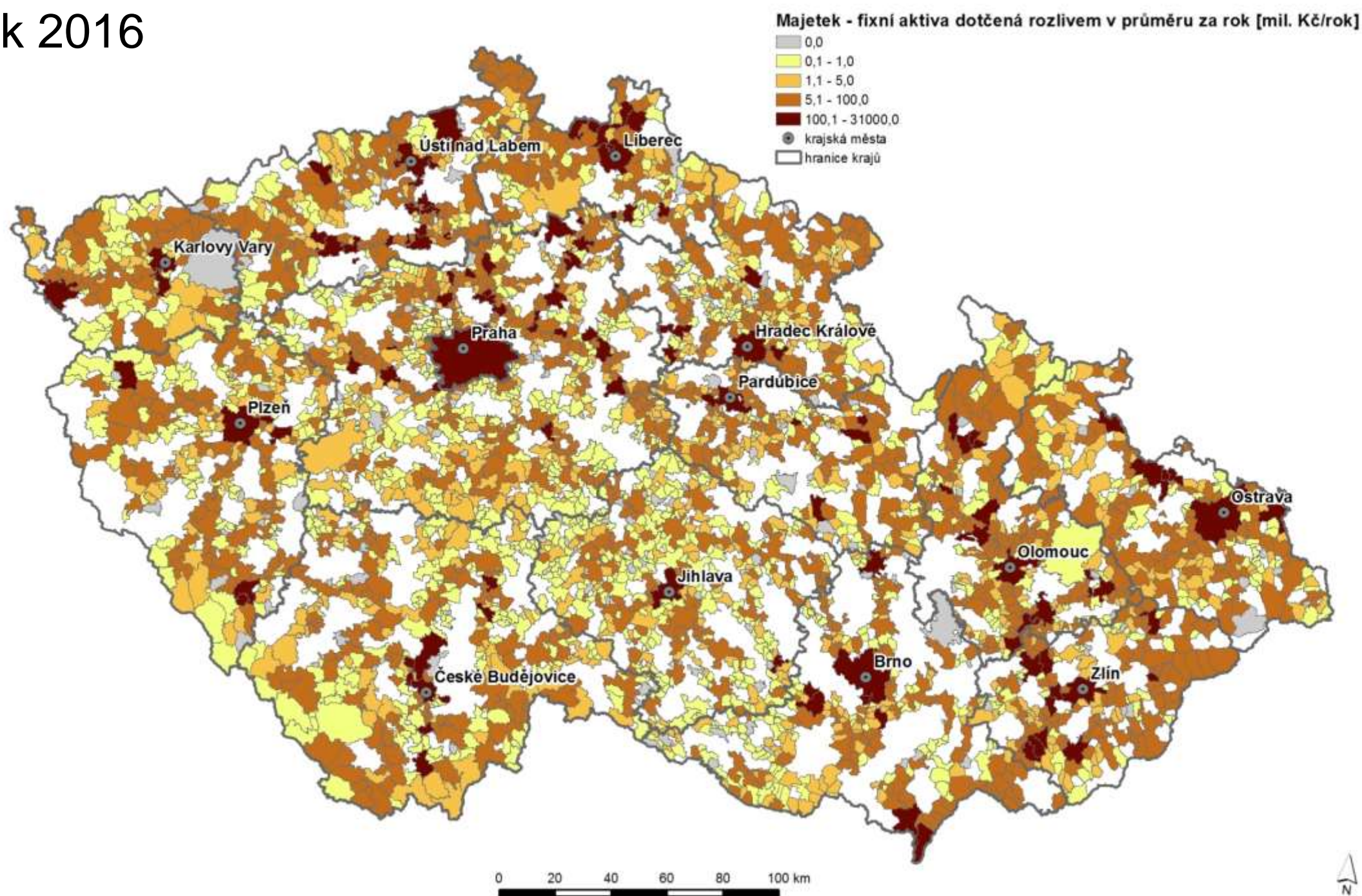
Ministerstvo životního prostředí
Vršovická 65, 100 10 Praha 10
Česká republika

www.mzp.cz



Generace 5

Rok 2016



Ministerstvo životního prostředí

Ministerstvo životního prostředí
Vršovická 65, 100 10 Praha 10
Česká republika

www.mzp.cz



Shrnutí

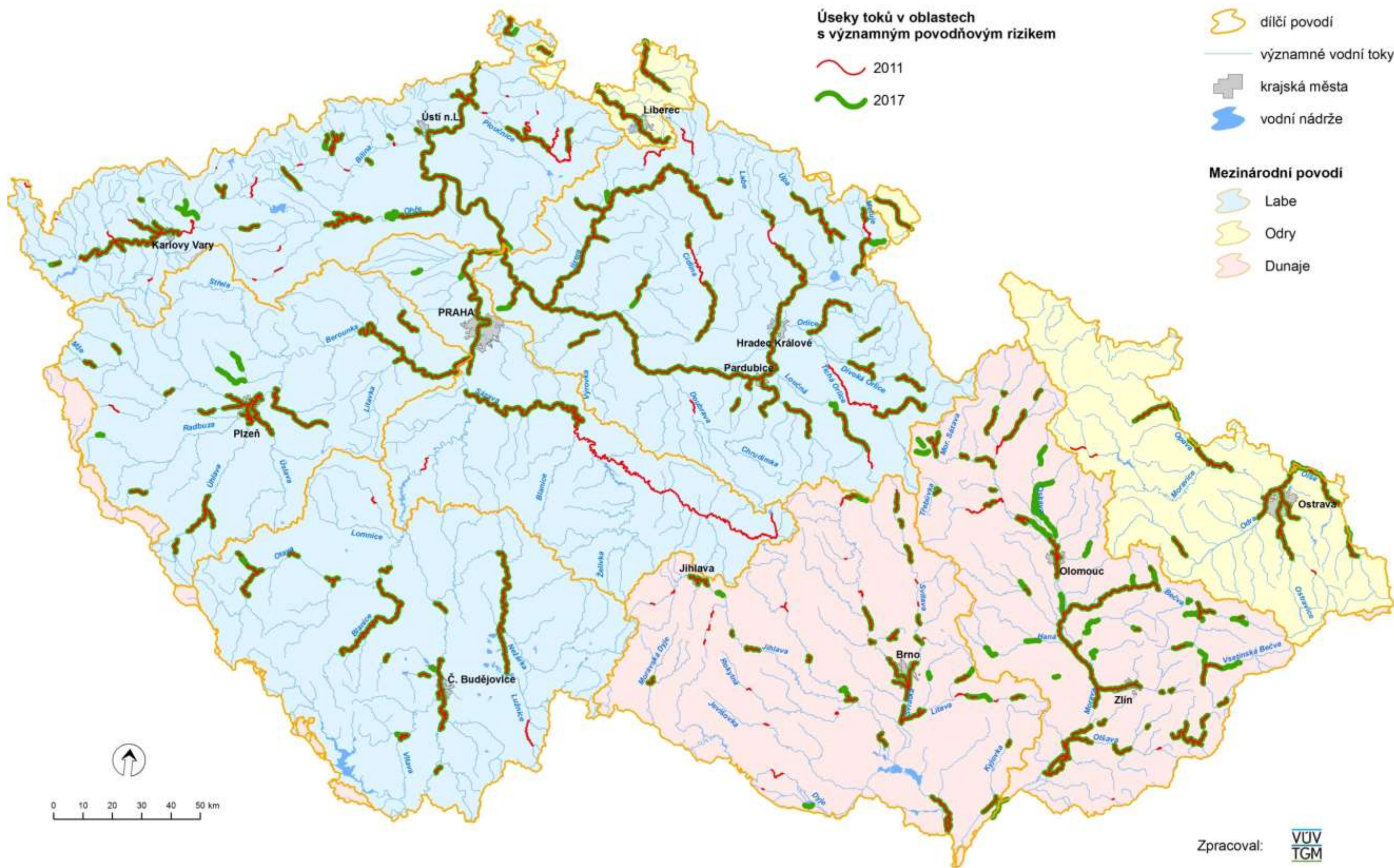
1. Výpočty ztrát byly provedeny na podkladu dat (rozlivů) ZÚ ČR (Q_5 , Q_{20} , Q_{100}), – data k 30. 6. 2016 a mapy povodňového nebezpečí (Q_{500})
2. K výpočtu hodnot majetku byly použity jednotkové ceny pro úrovně fixních aktiv v roce 2014 (podklad ČSÚ)

Kritérium OBYV/FA	počet obcí	délka úseků toků	Ztráty ČR – obyv./rok Ztráty ČR – mil. Kč/rok
25/100	283	3056,3	29 326,4 132 992,3

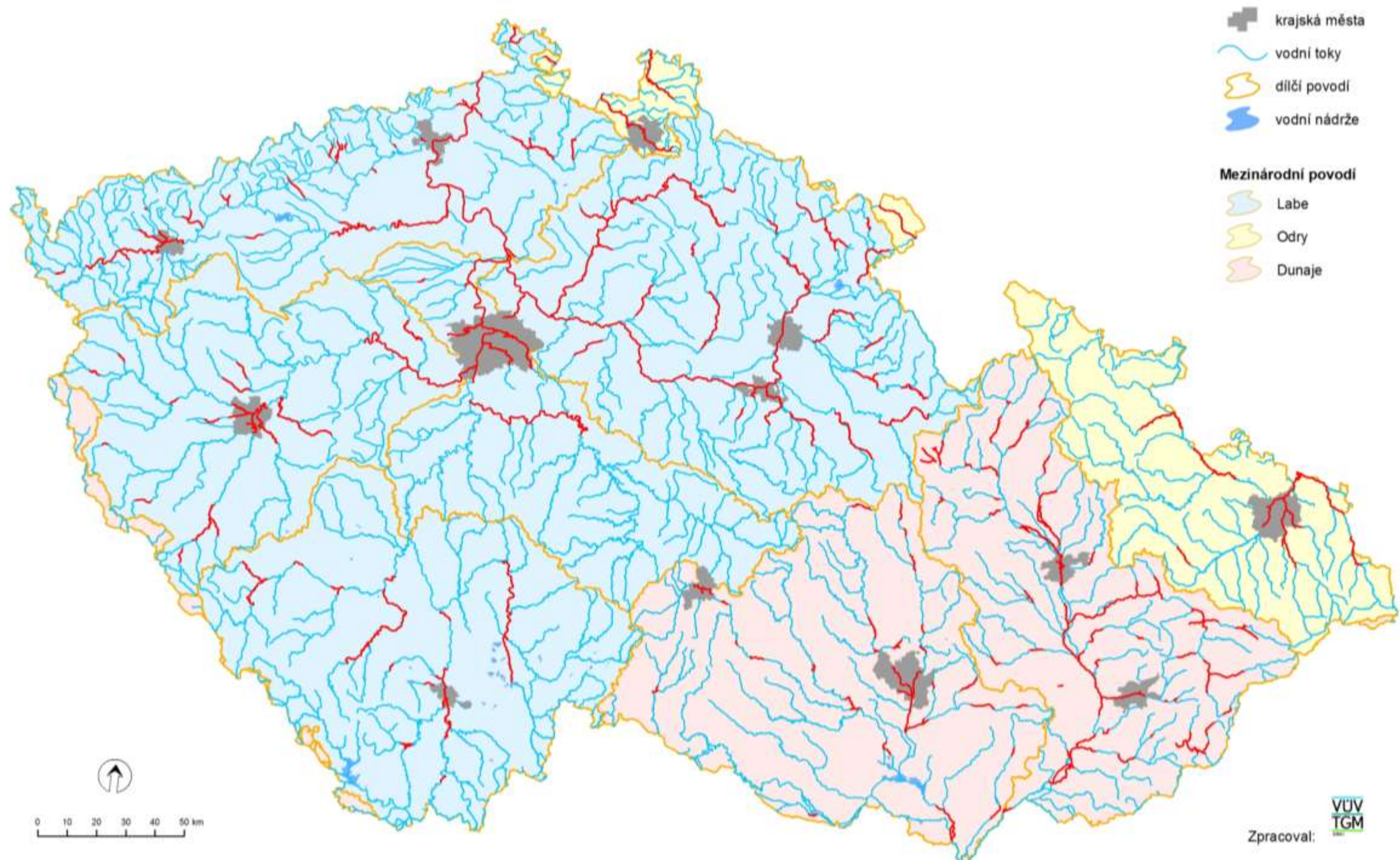
3. Pokles délky toků definujících oblasti s významným povodňovým rizikem cca o necelých 200 km



Navržené úseky toků definující oblasti s významným povodňovým rizikem, cca 2 750 km



Navržené úseky toků definující oblasti s významným povodňovým rizikem, cca 2 750 km



Ministerstvo životního prostředí

Ministerstvo životního prostředí
Vršovická 65, 100 10 Praha 10
Česká republika

www.mzp.cz

Zpracoval:

VUV
TGM



§ 25 Zpracování plánů povodí a plánů pro zvládání povodňových rizik

(1) Plány povodí a plány pro zvládání povodňových rizik se zpracovávají ve třech etapách, které představují:

a) přípravné práce, které musí obsahovat

- 1. předběžné vyhodnocení povodňových rizik a vymezení oblastí s významným povodňovým rizikem**, které se musí zveřejnit a zpřístupnit veřejnosti k připomínkám, a to nejméně 4 roky před začátkem období, kterého se budou plány pro zvládání povodňových rizik týkat,
2. časový plán a program prací pro zpracování plánů povodí, který se musí zveřejnit a zpřístupnit uživatelům vody a veřejnosti k připomínkám, a to nejméně 3 roky před začátkem období, kterého se budou plány povodí týkat,
3. analýzu všeobecných a vodohospodářských charakteristik povodí, zhodnocení dopadů lidské činnosti na stav povrchových a podzemních vod, mapy povodňového nebezpečí a mapy povodňových rizik pro oblasti vymezené podle bodu 1, ekonomickou analýzu užívání vody, a na jejich základě zpracovaný **předběžný přehled významných problémů nakládání s vodami** zjištěných v povodí, včetně uvedení umělých vodních útvarů, určení silně ovlivněných vodních útvarů a jeho zdůvodnění a návrhů zvláštních cílů ochrany vod, který se musí zveřejnit a zpřístupnit uživatelům vody a veřejnosti k připomínkám, a to nejméně 2 roky před začátkem období, kterého se budou plány povodí a plány pro zvládání povodňových rizik týkat,



Aktualizace předběžného vyhodnocení povodňových rizik - zveřejnění k připomínkám

Ministerstvo životního prostředí

OZNÁMENÍ

Podle § 25 zákona č. 254/2001 Sb., o vodách a o změně některých zákonů (vodní zákon), ve znění pozdějších předpisů, se zveřejňují uživatelům vody a veřejnosti k připomínkám:

• aktualizace předběžného vyhodnocení povodňových rizik

V souladu s ustanovením § 16 vyhlášky č. 24/2011 Sb., o plánech povodí a plánech pro zvládání povodňových rizik, v platném znění, se zpřístupňuje aktualizace předběžného vyhodnocení povodňových rizik od 22. listopadu 2017 po dobu 6 měsíců (do 22. května 2018) k písemným připomínkám uživatelů vody a veřejnosti na Ministerstvu zemědělství, Ministerstvu životního prostředí a na všech krajských úřadech a u všech správců povodí, a to v listinné podobě a v elektronické podobě na jejich internetových stránkách.

Výsledky aktualizace předběžného vyhodnocení povodňových rizik jsou dostupné k nahlédnutí:

v listinné podobě na adresách:

- Ministerstva životního prostředí, Vršovická 1442/65, 100 00 Praha 10 – Vršovice, odbor ochrany vod, v kanceláři 333
- Ministerstva zemědělství, Těšnov 65/17, Praha 1 – Nové Město, v informační kanceláři
- Povodí Labe, státní podnik, Víta Nejedlého 951, 500 03 Hradec Králové, Sekretariát odboru péče o vodní zdroje (budova A, 6.p., kancelář č. 619)
- Povodí Moravy, s.p., Dřevařská 11, 602 00 Brno, v kanceláři 304
- Povodí Odry, státní podnik, Varenská 49, 701 26 Ostrava, Odbor vodohospodářských koncepcí a informací, Ing. Tureček, vedoucí odboru, místnost č. 517
- Povodí Ohře, s.p., Bezručova 4219, 430 03 Chomutov, v kanceláři č. B115
- Povodí Vltavy, státní podnik, Holečkova 8, 150 24 Praha 5, budova B generálního ředitelství, místnost č. 215

v listinné podobě na úředních deskách:

- Krajského úřadu Středočeského kraje
- Krajského úřadu Kraje Vysočina,
- Krajského úřadu Plzeňského kraje,
- Krajského úřadu Jihočeského kraje,
- Krajského úřadu Karlovarského kraje,
- Krajského úřadu Jihomoravského kraje
- Krajského úřadu Ústeckého kraje,

22. 11. 2017 – 22. 5. 2018

Popis úseku	Komentář k případným změnám vzhledem k vymezení v 1. plánovacím cyklu	Délka (km)	souřadnice začátku úseku		souřadnice konce úseku		Označení
			X	Y	X	Y	
popis	komentář	délka_km	zacatek_X	zacatek_Y	konec_X	konec_Y	ID_úsek
soutok s Labem - hráz VD Vrané	beze změn	69,800	-748823,5071	-735117,9747	-1058887,022	-1014854,022	PVL-15
intravilán města Kralupy nad Vltavou	nový úsek	2,500	-749579,0418	-748070,6318	-1026188,336	-1024862,215	
Berounka ř. km 0,0 - 8,0	beze změn (úsek PVL-12 Berounka rozdělen na dva)	8,000	-750921,6322	-745563,8687	-1057244,888	-1052824,888	PVL-12
Slaný	nový úsek	3,100	-785725,9254	-763241,748	-1024511,715	-1023616,59	
Ústí - Rataje nad Sázavou (ř. km 0,0 - 89,8)	úsek zkrácen	89,800	-710285,1103	-747812,1804	-1076487,562	-1064838,228	PVL-28
Praha (ř. km 0,0 - 19,5)	nový úsek	19,510	-755400,8728	-744031,893	-1042631,044	-1039907,431	
území Prahy	nový úsek	30,760	-728885,8721	-740174,1478	-1054084,197	-1040517,474	
území Prahy	nový úsek	19,690	-734575,4599	-743670,5712	-1052700,67	-1045308,520	
VN Hněvkovice - soutok s Lužnicí	beze změn	5,000	-754858,7448	-758219,7186	-1136939,503	-1137082,51	PVL-22
vzdutí VN Hněvkovice - hranice kú Č. Budějovice	beze změn (spojeny úseky PVL-25, PVL-27)	19,900	-757036,9802	-755786,5275	-1189443,451	-1156618,248	PVL-25
intravilán města Hluboká nad Vltavou	nový úsek	3,170	-759724,4974	-757271,3535	-1158903,858	-1159498,984	
Ústí - hráz VN Římov	beze změn	21,700	-758493,4753	-756215,6883	-1180010,217	-1186288,097	PVL-24
intravilán Českého Krumlova	beze změn	7,000	-770001,4744	-767785,9913	-1183524,407	-1182245,58	PVL-16
intravilán Českého Krumlova	nový úsek	3,220	-771299,8096	-769580,8311	-1181577,787	-1182173,632	
intravilán města Píseck	beze změn	5,000	-776905,5367	-773527,4523	-1125860,61	-1124929,223	PVL-42
intravilán města Strakonice	beze změn	5,000	-795301,5222	-791225,4553	-1128310,048	-1128845,05	PVL-40
intravilán města Strakonice	beze změn	2,000	-793047,2282	-792836,9888	-1130928,365	-1129073,247	PVL-41
intravilán města Horažďovice	beze změn	4,000	-808082,3574	-804971,2405	-1120803,721	-1121070,195	PVL-39
Sušice - Dlouhá ves	beze změn (spojení úseků PVL-19, PVL-38)	15,600	-821945,7535	-817089,951	-1134544,012	-1125793,242	PVL-19
Ústí - Kolínek	spojení úseků PVL-17, 18, 20, 48 a doplnění úseku Kolínek - Hrádek	13,600	-825712,3006	-817146,5824	-1119991,393	-1125787,382	PVL-20
Ústí - hráz VN Husinec	beze změn	56,000	-789770,5392	-777051,0307	-1154428,933	-1129212,23	PVL-37
ř. km 30,0 - 94,2	beze změn	55,200	-733901,5072	-736773,9103	-1160749,923	-1119774,898	PVL-44
intravilán města Veselí nad Lužnicí	beze změn	2,500	-735128,5662	-736039,3403	-1144645,907	-1144671,718	PVL-45
území oboe Netolice	beze změn	3,000	-775354,9386	-774295,0408	-1156708,118	-1154775,494	PVL-43
kú Čekovic	úsek zkrácen o cca 100 m	3,500	-763483,8872	-760345,8868	-1161540,81	-1161805,247	PVL-26
intravilán města Kaplice	beze změn	3,100	-757903,0523	-756539,8947	-1104800,289	-1102821,757	PVL-23
Berounka ř. km 8 - 84	beze změn	56,700	-783854,3981	-780821,6322	-1045087,887	-1057244,888	PVL-12
ř. km 0 - 4 (stávající model)	beze změn	4,000	-771982,2443	-768598,0399	-1054840,031	-1053708,791	PVL-13
ř. km 18 - 35	beze změn	17,000	-768832,5654	-764759,539	-1037776,918	-1044104,932	PVL-35
Ledce - Všenuby	nový úsek	13,190	-832370,7054	-823146,5699	-1057243,127	-1061314,185	
Timová - Dolní Bělá	nový úsek	7,760	-827433,1239	-823980,5712	-1052002,951	-1057396,649	
oely tok mimo území Brd	beze změn	35,300	-795263,4401	-812742,4003	-1076528,962	-1063632,624	PVL-6
model Plzeň	beze změn	9,900	-821400,8496	-817204,8053	-1069166,288	-1067576,055	PVL-36
ř. km 0 - 21 (stávající model)	beze změn (spojeny úseky PVL-5, PVL-34)	21,000	-813792,3575	-819910,3643	-1079463,758	-1098372,182	PVL-5
kú Plzeň ř. km 0 - 11,5	beze změn	11,500	-829131,9752	-821400,8496	-1066373,179	-1069166,288	PVL-10
ř. km 0 - 7 (stávající model)	beze změn	7,000	-830303,0565	-823562,5004	-1070651,04	-1069363,047	PVL-9
ř. km 0 - hráz VN České Údolí	beze změn	6,900	-824215,3922	-821400,8496	-1072787,4	-1069166,288	PVL-8
kú Plzeň ř. km 0 - 9	beze změn	9,000	-821968,7239	-822059,039	-1075880,732	-1072800,514	PVL-7
intravilán města Stříbro ř. km 40,5 - 44,0	beze změn	3,500	-849900,6797	-847722,2174	-1085928,453	-1064239,278	PVL-31
ř. km 88 - 93	beze změn	5,000	-877543,9123	-874307,6355	-1054682,524	-1056345,514	PVL-29
intravilán města Planá ř. km 6,0 - 10,0	beze změn	4,000	-867902,1087	-865879,8315	-1049044,212	-1051687,117	PVL-30
intravilán města Nyřany ř. km 10,5 - 16,5	beze změn	6,000	-838523,0744	-833529,7109	-1071390,847	-1071164,994	PVL-32
Bělá nad Radbuzou	nový úsek	2,200	-873285,88	-871444,8994	-1079791,088	-1079831,765	
intravilán města Domažlice	beze změn	6,000	-862100,4834	-866748,079	-1090919,104	-1092555,058	PVL-3
ř. km 51,7 - 76,0 (stávající model)	beze změn (spojeny úseky PVL-2, PVL-33)	23,300	-842529,2537	-835271,8076	-1112444,35	-1100438,362	PVL-2
Ústí - Luby u Klatov	beze změn (spojeny úseky PVL-11, PVL-49)	8,000	-834038,7796	-836602,3652	-1111023,556	-1104745,11	PVL-11
ř. km 82 - 88 (stávající model)	beze změn	6,000	-846900,6798	-846048,864	-1119804,127	-1115437,604	PVL-1
Mělník - Opatovice	úsek rozdělen	151,800	-843035,9912	-735188,3542	-1046425,995	-1014785,16	PL-1
Opatovice - Dvůr Králové n. L.	úsek rozdělen	51,000	-841632,5724	-843035,9912	-1015581,681	-1046425,995	PL-1
Hostinné	úsek rozdělen	7,000	-846426,3118	-843351,7731	-1003614,973	-1008027,921	PL-1
Ústí - Dáblův (Praha)	úsek prodloužen	14,500	-736674,0295	-729279,4718	-1036727,315	-1028960,825	PL-9
Ústí - Semily	beze změn	110,000	-669075,9315	-720723,1009	-995722,0975	-1036461,083	PL-2
Ústí - Řepov	beze změn	6,000	-699541,405	-704550,393	-1013536,527	-1012243,805	PL-8
Ústí - Bělá p. Bezdězem	beze změn	13,000	-710165,8821	-701147,8223	-999505,7316	-1004142,818	PL-7

životního prostředí
100 10 Praha 10
ika

www.mzp.cz



Financování pro 2. plánovací cyklus

- 64. výzva OPŽP 2014-2020
- pro podávání žádostí na projekty podkladů pro PpZPR
- alokace 200 mil. Kč
- Vzorová dokumentace OPŽP
- úspěšný průběh výzvy
- zaměřeno zejména na návrhy opatření



EVROPSKÁ UNIE
Evropské strukturální a investiční fondy
Operační program Životní prostředí

Ministerstvo životního prostředí

Číslo výzvy v MS 2014+: 05_17_64

Název výzvy v MS 2014+: MŽP_64. výzva, PO1, SC 1.4, průběžná

3. změna výzvy platná od 22. 6. 2017

(úprava spočívá v rozšíření okruhu oprávněných žadatelů a úpravě platnosti Pravidel pro žadatele a příjemce podpory v OPŽP 2014–2020 na verzi č. 12 platnou od 15. 6. 2017)

64. výzva Ministerstva životního prostředí

k podávání žádostí o poskytnutí podpory v rámci

„Operačního programu Životní prostředí 2014 - 2020“

podporovaných z Fondu soudržnosti

Ministerstvo životního prostředí vyhlašuje ke dni 3. 4. 2017 prostřednictvím Státního fondu životního prostředí ČR (dále jen SFŽP ČR) 64. výzvu pro podávání žádostí o poskytnutí podpory v rámci Operačního programu Životní prostředí (dále jen OPŽP) 2014 – 2020.

Žádosti o podporu v rámci **prioritní osy 1, investiční priority 2, SC 1.4**, jsou v informačním systému koncového příjemce (dále jen IS KP14+) zpřístupněny a přijímány **od 18. dubna 2017 (9:00) do 17. července 2017 (20:00)**.

Žádost je možné podat elektronicky prostřednictvím portálu IS KP14+ včetně všech požadovaných příloh definovaných v Pravidlech pro žadatele a příjemce podpory v OPŽP 2014 – 2020 od prvního dne lhůty stanovené pro příjem žádostí.

V případě, že žadatel nemůže prostřednictvím IS KP14+ dodat všechny relevantní přílohy, předloží je na místně příslušné krajské pracoviště SFŽP ČR v tištěné podobě (v případě, že je podklad většího formátu než A3) nebo na elektronickém nosiči (pouze pokud je podklad kapacitně příliš velký pro nahrání do IS KP14+). V tomto případě je možné doručit tyto doklady k žádosti do ukončení pracovní doby podatelny místně příslušného krajského pracoviště dle místa realizace projektu zveřejněné na webové stránce SFŽP ČR, ještě první pracovní den následující po dni ukončení příjmu žádostí.

V případě zaslání příloh poštou je rozhodující datum a čas doručení a je třeba počítat s přiměřenou časovou rezervou.

Ministerstvo životního prostředí

Ministerstvo životního prostředí
Vršovická 65, 100 10
Česká republika



Děkuji za pozornost

